



IMEX- Tekstiililaattojen asennusohje

On tärkeää, että tekstiililaatat asennetaan oikein ja huolellisesti. Hyvän lopputuloksen varmistamiseksi noudata näitä ohjeita tarkasti.

Yksi tekstiililaatan tärkeimpiä etuja on asennuksen nopeus ja laattojen vaihdon helppous ja joustavuus. Tekstiililaatat ovat kustannustehokkaampi vaihtoehto kuin tekstiilimaton käyttäminen, koska laatta-asennuksissa hukka on huomattavasti pienempi.

Asennuksessa noudatettavat yleisohjeet

SisäRYL 2013, 104 Mattopäällystys ja siellä viitattavat alustavaatimukset.

1. VALMISTELU

Pakkaukset

Täydellä lavalla on 200 m²/40 laatikkoa, pakkausko on 5 m². Pakkaukset siirretään asennustilaan vähintään 24 tuntia ennen asennuksen aloittamista. Pakkaukset avataan joko päältä tai sivulta, jotta laattojen kosteus ja lämpötila voivat tasaantua asennustilan olosuhteisiin ennen niiden asentamista. Pakkaukset tulee säilyttää suoralla ja tasaisella alustalla.

Tarkastus

Tuotteen nimi, väri ja valmistuserä on merkitty jokaiseen pakkaukseen. Tämä tieto ja lisäksi nuoli, joka osoittaa nukan suunnan, on merkitty jokaisen laatan taustaan. Tasaisen lopputuloksen varmistamiseksi on tärkeää, että yhdessä tilassa käytetään vain yhden valmistuserän tuotetta. Tarkista tuote ja valmistuserä aina ennen laattojen asentamista.

Varastointiolosuhteet

Mikäli laattoja ei asenneta heti tulee ne säilyttää suljetussa tilassa, jonka lämpötila on 15°C - 25°C ja ilman suhteellinen kosteus +/- 60 %. Laattoja ei saa säilyttää suorassa auringonvalossa.

Alusta

Tekstiililaatat pitää asentaa kuivalle, puhtaalle, tukevalle ja tasaiselle alustalle.

Kaikki jäämät aiemmista lattianpäällysteistä tulee poistaa.

Aluslattian tulee olla tukeva ja kuiva ja sen tulee olla tehty voimassa olevien määräysten mukaisesti.

Alustan lämpötilan on oltava 10°C - 25°C ja kosteuspitoisuus (CM) ei saa ylittää 5%

Lattialämmitys

Tiloissa, joissa on lattialämmitys, on lattialämmitys kytkettävä pois vähintään 24 tuntia ennen asennustyön aloittamista. 48 tuntia asennuksen jälkeen voidaan lattialämmitys kytkeä takaisin päälle siten, että lämpötilaa nostetaan asteittain korkeintaan 5°C vuorokaudessa

2. ASENNUS

Kaikki tekstiililaatat on tehty niin, että ne voidaan asentaa yksitellen

Tekstiililaattojen asennukseen ei tarvita pysyvää liimausta vaan suosittelemme käytettäväksi tarraliimaa tai mattoteippiä. Tarraliima ei kovetu pitkänkään ajan kuluessa vaan säilyttää sitkeytensä.

Laatat tulee asentaa tiukasti reuna reunaan vastaan; laattojen alustat tiiviisti puskusaumaan, mutta nukka ei saa syntyä jännitteitä. Jos laatat painetaan toisiinsa liian lujaa voi niistä tulla epätasaisia ja reunat voivat taipua käytössä

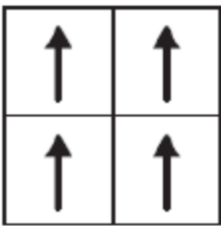
Tekstiililaattojen asennus on parasta aloittaa oviaukon kohdalta. Kokonainen laatta asennetaan keskelle oviaukkoa, josta jatketaan kohti huoneen keskikohtaa pääoven suuntaisesti. Tämä keskilinja toimii myös seuraavien yksitellen asennettävien laattarivien keskilinjana.

Nukan suunta

Laatan taustassa oleva nuoli osoittaa nukan suunnan ja sitä voidaan käyttää apuna laattaa asennettaessa. Tekstiililaatat voidaan asentaa usealla eri tavalla.

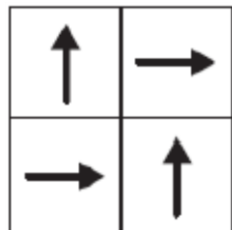
Esimerkkejä:

Yhdensuuntainen



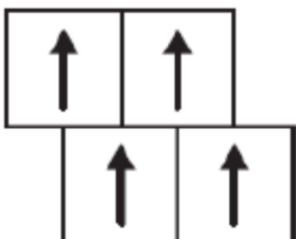
Laatat asennetaan samaan suuntaan, saadaan yhtenäinen kuvio

Shakkikuvio:

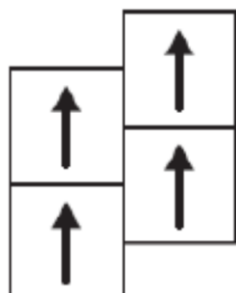


Laattojen kääntö 90°, saadaan shakkiruutuefekti.

Tiililimitys



Limitys niin, että 4 kulmaa ei kohta.



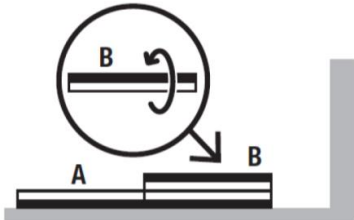
Limitys

Limitys niin, että 4 kulmaa ei kohta.

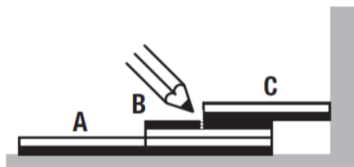
Laattojen leikkaaminen

Lähes kaikissa asennuksissa osa laatoista pitää leikata. Leikkaamiseen soveltuu mattoveitsi. Tekstiililaatat tulee leikata laatan taustapuolelta

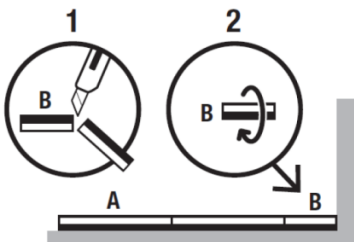
Aseta laatta B ylösalaisin viimeisen täyden laatan paikalle tai päälle. Käytä merkkauksessa apuna ylimääräistä täyttä laattaa C.



Paina laatta C seinää vasten laatan B päällä. Katso alla



Merkitse laattaan B leikkauskohta. Lopuksi asenna leikattu laatta B seinän ja laatan A väliin



Leikkaa laatta merkkauksen mukaan ja asenna laatat.

Lattian suojaus asennuksen jälkeen

Varmista, että lattia on kunnolla suojattu, jos rakennustyöt jatkuvat tilassa lattian asentamisen jälkeen. Suojaksi soveltuu esim. huokoinen pahvi.

Älä laita huonekaluja lattian päälle asennuksen aikana tai ennen sen käyttöönottoa. Raskaita esineitä siirrettäessä lattia suojataan suojapahvilla niin että esineet eivät vahingoita laattoja.

3. TAKUU

Ota välittömästi yhteyttä jälleenmyyjään, jos tekstiililaatta on vahingoittunut tai viallinen.

Älä asenna tekstiililaatta, jossa on näkyviä vikoja! Tuote on tarkastettava ja hyväksyttävä asennettaessa. Enintään 100 m² voidaan asentaa ennen tuotteen hyväksymistä.

Valmistaja ei ole vastuussa virheellisestä asennuksesta, epänormaalista käytöstä tai hoidosta johtuvista vaurioista.

Karitma Oy
Sorvaajankatu 15
00880 HELSINKI
p. 0207 879 690