

## Karitma Collection

# Concept Floor -vinyylilikorkkilattioiden asennusohjeet

---

### Yleistä ennen asennusta

Concept Floor -vinyylilikorkki on säilytettävä asennuspaikalla vähintään 48 tuntia avaamattomissa pakkauksissa huoneenlämmössä, vaakatasossa vähintään 0,5 metrin päässä seinistä ja tasaisella alustalla. Avatut paketit tulisi asentaa saman päivän aikana.

### Työkalut/tarvikkeet

- **asennuskapula tai vastaava ( kovaa puuta, koko noin 40 x 70 x 350 mm)**
- alusmateriaali: solumuovi ja tarvittaessa askeläänieriste. ( Maavaraisen tai uuden betonin, kipsilevyn, kiven, tasoitteen tai tuuletetun alapohjan päälle asennettaessa käytä aina kosteussulkumateriaalia)
- kiiloja
- hienohampainen saha, (sähkökäyttöinen pisto- tai pyörösaha)
- kynä ja suorakulma
- vesivaaka

Tarkista että ovien alle jää lattian asennuksen jälkeen riittävä rako (väh. 1 cm).  
Lyhennä ovea tarvittaessa.

Concept Floor -vinyylilikorkkilattiat voidaan asentaa seuraaville alustoille: vanhat päällysteet, esim. linoleumi sekä puu- ja muovilattiat (muovilattioiden pitää olla liimattu alustaan), neulahuopa sekä kuivat keraamiset laatat, betonilattiat (jäännöskosteus enintään 2,0 CM%, tai 80% suhteellista kosteutta) ja mosaiikkibetonilaatat ( jäännöskosteus enintään 0,3 CM%) .

Lattiaa ei voida asentaa kosteisiin tiloihin eikä pitkänukkaisten kokolattiamattojen päälle.

Varmista että asennettavan huonetilan aluslattia on kuiva, tasainen, suora ja joustamaton.  
Tasaisuusvaatimus on +/- 3 mm kahden metrin mitalta kuvitellusta asennustasosta laskettuna. Tarkasta tasaisuus mittalautamenetelmällä tai pitkällä vesivaakalla.

**Alustan on ominaisuuksiltaan täytettävä SisäRYL 2013 vaatimukset.**

**Asennusolosuhteet:** Asennuksen aikana aluslattian lämmön pitää olla väh. 15 astetta, ilman lämpötilan väh. 18 astetta ja ilman kosteuden 50 – 70 %.

**Liikuntaraot:** Koska puu on elävä materiaali ja kutistuu ja laajenee huoneilman kosteuden vaihdellessa, on kaikkien kiinteiden esteiden väliin jätettävä riittävä liikuntarako.

Liikuntarako jätetään seinien viereen, putkien läpivienteihin sekä muihin esteisiin ja raon koko tulee olla 1,5 mm asennettavaa lattiametriä kohden ( kuitenkin väh. 8 – 10 mm).

Raon koko varmistetaan asennuksen aikaisilla kiiloilla, jotka poistetaan asennuksen jälkeen.

**Liikuntasaumamat:** Mikäli yhtenäisen lattia-alan pituus ylittää 12 metriä tai leveys 8 metriä, on lisäksi käytettävä liikuntasaumaa. Tilat, joissa on pilareita, ovi-aukkoja tai vastaavia, pitää jakaa liikuntasaumoilla niin että lattian eläminen ei esty. Lattian liikuntasaumojen kohdalle asennetaan liikuntasauimalista. Myös epäsymmetriset tilat jaetaan liikuntasauimalistalla.

**Jalkalistat:** Jalkalistat kiinnitetään seiniin, ei lattiaan. Lattian vapaata elämistä ei saa estää.

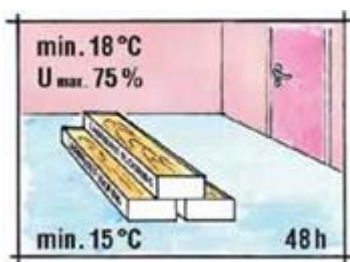
Kiinteitä kalusteita ei asenneta lattiapäällysteen päälle (keittiökaluusteet, komerot yms.). Lattian vapaata elämistä ei pidä mitenkään estää.

Asennettavat laudat pyritään aina asentamaan päävalon suuntaisesti.

Sekoita asennettavia lautoja 3 – 4 paketista kuvion mahdollisimman luonnollisen lopputuloksen varmistamiseksi.

Concept Floor -vinyylidikorkilattian laudat voidaan asentaa myös liimaamalla laudat yhteen. Lautojen päätypontit on hyvä vahvistaa liimalla varsinkin ovien läpivienneissä, portaissa sekä asennettaessa lyhyitä laudan kappaleita.

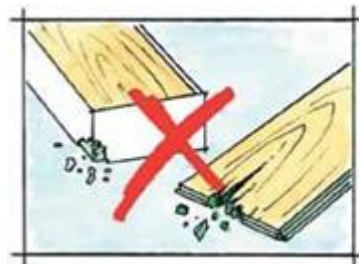
**Tarkasta lautojen laatu ja ulkonäkö, suoruus, kiiltoaste ja pinta huolellisesti hyvässä valaistuksessa ennen asennusta. Viallisia, jo asennettuja lautoja ei voida korvata.**



Varastoi keskellä huonetta suoralla alustalla.



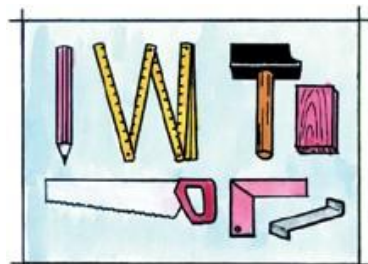
Asenna laudat päävalon suuntaisesti.



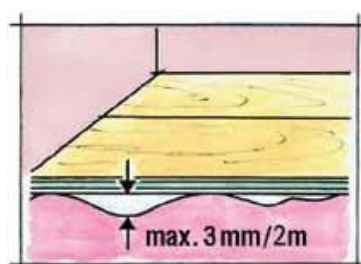
Älä asenna vaurioituneita lautoja.



Ei sovellu kosteisiin tiloihin.



Tarvittavia työkaluja.



Tasoita alustan epätasaisuudet. Alusmateriaali ei yksin riitä

## ASENNUSOHJEET

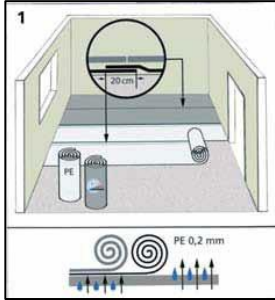
Aloita asennus asentamalla alusmateriaalit paikalleen. Alusmateriaali leikataan huolellisesti seinän vierestä.

Käytä aina kosteussulkua maavaraisten tai uuden betonin, kipsilevyn kiven, tasoitteen tai tuuletetun alapohjan päälle asennettaessa.

Kosteussulkuna voi käyttää 0,2 mm:n paksuista polyeteenikalvoa, joka asennetaan väh. 20 cm limittäin.

Voit käyttää myös kosteussulkumateriaalin ja solumuovin yhdistelmää.

Suosittelomme alusmateriaaliksi Kronotex Basic Plus - alusmateriaalia, jossa on sekä kosteussulku, että kopinanvaimennus integroituna.

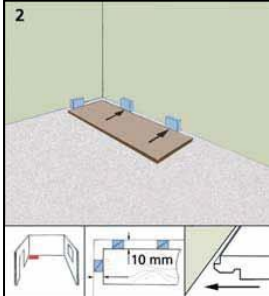


Mittaa ennen asennusta huoneen leveys. Viimeisen lautarivin pitää olla vähintään 5 cm levyinen. Muussa tapauksessa kavennetaan ensimmäisenä asennettavaa lautariviä.

**Asennuskapulana voit käyttää kovaa puumateriaalia olevaa kapulaa, jonka mitat ovat noin 40 x 70 x 350 mm.**

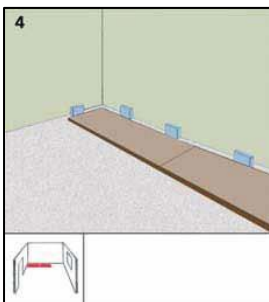
**Varo liian voimakasta asennuskapulan käyttöä. Näin varmistat, että pontit pysyvät ehjinä.**

### Ensimmäinen lautarivi



Aloita asennus huoneen nurkasta asettamalla laudan urosponntti sekä pitkällä sivulla että päädyssä seinään päin. Varmista kiiloilla riittävä liikuntarako laudan ja seinän väliin - 1,5 mm metriä kohti (kuitenkin n. 8 -10 mm).

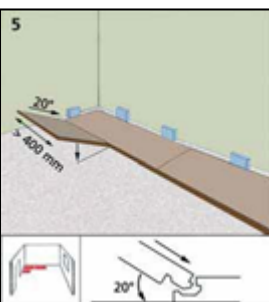
Ensimmäisen rivin toisen laudan päätyponntti kiinnitetään edelliseen lautaan taittamalla pontti kiinni. Varmista kiinnitys tarvittaessa asennuskapulalla. Kaikki seuraavat ensimmäisen rivin laudat kiinnitetään samalla tavalla.



**Tarkasta ensimmäisen rivin suoruus. Tämä on tärkeä vaihe varmistamaan seuraavien rivien lautojen yhteensopivuus.**

Lautarivien viimeisten lautojen vähimmäispituus on oltava n. 40 cm. Lyhennä tarvittaessa rivien ensimmäistä lautaa vastaavasti.

### Seuraavat lautarivit



Toisen lautarivin asennus aloitetaan joko puolikkaalla laudalla tai edellisen rivin ylijääneellä laudankappaleella (väh. pituus 40 cm). Näin varmistetaan valmiin lattian tukevuus.

Rivin ensimmäinen lauta taitetaan pituussuunnassa kiinni edellisen rivin laudan pitkään sivuun.

## Asennus koko rivi samanaikaisesti.

**(Suosittelemme asentamaan kolme ensimmäistä riviä aina asentamalla koko rivi samanaikaisesti. Täten varmistat lautarivien suoruuden koko asennusmatkalta )**

Aseta lautarivin kaikki laudat lähelle edellistä lautariviä. **Kiinnitä lautarivin kaikki laudat päätypontesta kiinni taittamalla.** Varmista kiinnitys asennuskapulalla.

Tämän jälkeen kiinnitä **koko rivi kiinni edelliseen lautariviin** taittamalla pituussuunnassa 20 – 30 asteen kulmaan ja napauta varovasti pitkät sivut kiinni ponttiin asennuskapulalla tai vastaavalla. Varo liian voimakasta asennuskapulan käyttöä, etteivät pontit rikkoudu.

## Asennus lauta kerrallaan

### Vaihtoehto 1.

Rivin **toisen laudan päätypontti kiinnitetään rivin ensimmäiseen lautaan taittamalla.** Varmista kiinnitys tarvittaessa asennuskapulalla.

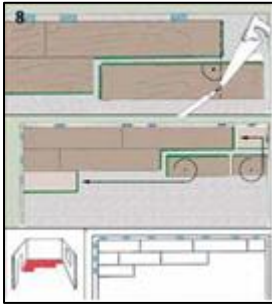
**Päätypontista kiinnitetyt peräkkäiset laudat nostetaan pituussuunnassa noin 20 – 30 asteen kulmaan ja pitkä sivu napautetaan kiinni ponttiin asennuskapulalla tai vastaavalla.** Varo liian voimakasta asennuskapulan käyttöä, etteivät pontit rikkoonnu. ” Heilurimainen ” napautus on paras.

Jatka näin rivin loppuun.

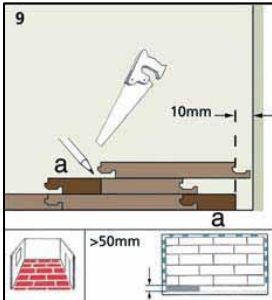
### Vaihtoehto 2.

**Kiinnitä laudan pitkä sivu edellisen lautariviin, päätypontti mahdollisimman lähelle edellisen laudan päätyponttia.** **Napauta asennettava lauta päätypontista kiinni edellisen laudan päätyponttiin asennuskapulalla tai vastaavalla.**

Jatka näin rivin loppuun.

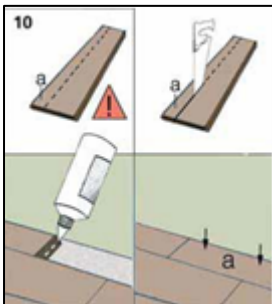


Rivin viimeistä lautaa lyhennettäessä käännä lauta 180 astetta (kuviopuoli ylöspäin) jo asennetun lautarivin viereen niin että naaras-pontti on naarasponttia vasten. Varaa tarvittava liikuntaväli ja katkaise lauta. Käsisahalla sahattaessa kuviopuoli on ylöspäin rispaantumisen välttämiseksi. Sähköisellä pisto- tai pyörösahalla sahattaessa kuviopuoli pidetään alaspäin.



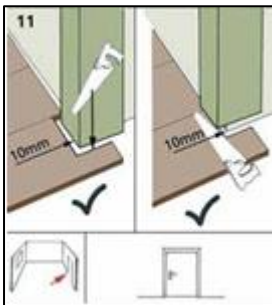
### Viimeinen lautarivi

Mittaa viimeisen lautarivin leveys. Mittaamista varten aseta lauta tarkalleen toiseksi viimeisen rivin päälle. Tämän jälkeen laita laudan päälle toinen lauta naaraspontti seinään päin ja käytä sitä viivaimena. Huomioi liikuntarako seinän vieressä. Merkitse laudan leveys ja halkaise lauta oikean levyiseksi ja asenna paikalleen.

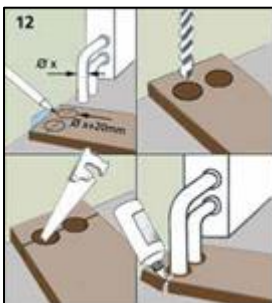


Mikäli viimeistä lautariviä on jouduttu kaventamaan, varmista viimeisen rivin lautojen päätyponttien pitävyys liimalla.

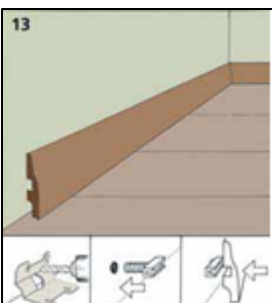
**Muista riittävät liikuntaraot huoneilman kosteuden vaihtelun aiheuttaman lattiaan elämisen varalle.**



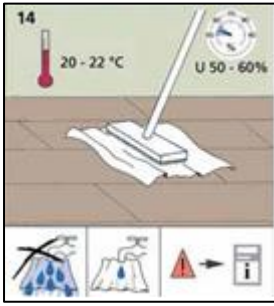
Ovenpieliin tulee jättää riittävän suuret liikuntaraot.



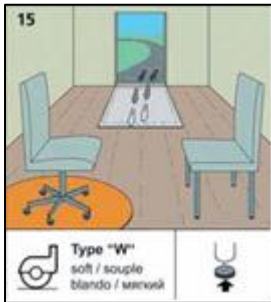
Kiinteiden esteiden väliin on jätettävä riittävä liikuntarako. Liikuntarako jätetään seinien viereen, putkien läpivienteihin ja muihin esteisiin 1,5 mm lattiametrille ( kuitenkin n. 8 - 10 mm ). Huom. Älä täytä rakoja liimattavalla massalla.



Jalkalista kiinnitetään seinään, ei lattiaan. On tärkeää, että lattia pääsee liikkumaan elämisen myötä.



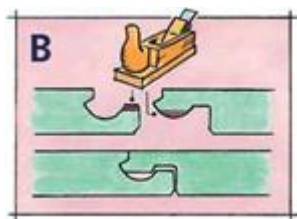
Lattian pinta pyyhitään nihkeän kostealla liinalla Älä käytä liikaa vettä!  
Poista tahrat puhdistusaineella.



Ovimatto estää liian lian kulkeutumista huoneeseen. Suojaa huonekalujen jalat huopanapein ja käytä toimistotuoleissa pehmeitä kumipyöriä, tyyppi W.



Ongelmatilanne: patteri, ovenpieli tai vastaava.



Höylää ponttia



Laita liimaa ponttiin



Työnnä lauta paikoilleen ja varmista tiiviys.

## Concept Floor -vinyylilikorkkilattia voidaan asentaa myös lattialämmityksen päälle

Concept Floor -vinyylilikorkkilattia sopii hyvin käytettäväksi lattialämmityksen yhteydessä, sillä niissä on vakaa runkorakenne ja laudan pohjan vastaveto on mitoitettu pitämään laudat ehdottoman suorina myös lattialämmityksen yhteydessä.

### Ennen asennustyön aloittamista

Aloita aluslattian lämmitys nostamalla lämpötilaa 5 astetta vuorokaudessa, kunnes saavutat 25 asteen lämpötilan. Pidä lämpöä yllä 3 vuorokautta.

Nosta sitten lämpötilaa 5 astetta vuorokaudessa, kunnes lämmitysjärjestelmän maksimi on saavutettu. Pidä korkein lämpötila päällä 4 vuorokautta.

Laske sitten lämpöä 10 astetta vuorokaudessa, kunnes aluslattian lämpötila on 18 astetta.

### Nyt voit aloittaa lattian asennuksen

Aluslattian pintalämpötila saa asennuksen jälkeisinä kolmena vuorokautena olla enintään 18 astetta.

Kolmen vuorokauden kulutta asennuksesta voidaan lämpötilaa nostaa enintään 5 astetta vuorokaudessa, kunnes 27 astetta on saavutettu. Vältä nopeita lämpötilan vaihteluita myös seuraavien lämmityskausien aikana.

Huolehdi, ettei vinyylikorkkilattian lämpötila koskaan yltä 27 asetetta.

Ilman suhteellinen kosteus pidetään erityisesti lämmityskautena riittävän korkeana, 30 – 70 % ja huonelämpötila 18 – 24 asteessa.

Poikkeavissa olosuhteissa lattia saattaa elää normaalia runsaammin.

## Hoito ja puhdistus

- Concept Floor -vinyylikorkkilattia on hygieeninen ja helppohoitoinen lattianpäällyste, joka voidaan pitää puhtaana pyyhkimällä ja imuroimalla. Tahrat poistetaan nihkeällä liinalla lautojen suuntaisesti pyyhkimällä. Ylimääräinen kosteus kuivataan välittömästi. Vaikeat tahrat pestään normaaleilla puhdistusaineilla, vinyylilattioille tarkoitetuilla pesuaineilla tai asetonilla. Älä käytä hoitoaineita, jotka sisältävät kiillokkeita tai öljyä tai vahaa. Käytä likaantumiselle aroissa paikoissa ovimattoja. Suojaa huonekalujen jalat huopanapein ja käytä huonekaluissa ja tuoleissa pehmeitä kumipyöriä ( tyyppi W, jotka täyttävät normin DIN 68131 vaatimukset). Huoneilman lämpötilan pitää olla 18 - 24°C, kosteuden 30 - 70%. **Talvella lämmityskauden aikana voidaan tarvita ilmankostutinta.** Lattian pienet kolot voidaan itse korjata vinyylilattioille tarkoitetuilla korjaussetillä. Isommat vahingot voi korjauttaa asentajalla. Väärien puhdistus- tai hoitomenetelmien aiheuttamia vaurioita ei voida korvata.

## Huoneilma

ConceptFloor-vinyylikorkkilattia soveltuu käytettäväksi tiloissa joissa on normaali huoneilma.

Huolehtikaa riittävästä ilmankosteudesta ja lämpötilasta. Soveltuva ilmankostus on 30-70 % ja lämpötila noin 18-24 astetta. Kova suora auringonpaiste, kuumuus ja suuret lämpötilanvaihdot voivat vahingoittaa materiaalia ja johtaa värvirheisiin tai haalistumiseen.

## Takuu

Concept Floor -vinyylikorkkilattioilla on tuotekohtainen 15 - 20 vuoden takuu kotikäytössä sekä 3 – 5 vuoden takuu julkisessa käytössä. Takuu on voimassa ostopäivästä lukien. Tutustu tarkemmin takuehtoihimme kotisivuillamme [www.karitma.fi/vinyylikorkkilattiat/takuu](http://www.karitma.fi/vinyylikorkkilattiat/takuu).

## Lattian purkaminen

- Lattia voidaan tarvittaessa purkaa esimerkiksi korjattaessa vahinkoja tai muutettaessa. Irroita ensin koko rivin sivupontit ja sen jälkeen lautojen päät varovasti taittamalla.

## Tiedustelut:

**Karitma Oy**  
**Sorvaajankatu 15**  
**00880 HELSINKI**  
**puh. 0207 879 690**  
**info@karitma.fi**