

KARITMA Collection

LAMINAATILATTIAN JA KRONOTEX-VINYYLILAUTALATTIAN ASENNUSOHJEET MONTERINGSANVISNINGAR FÖR LAMINATGOLV OCH KRONOTEX VINYLBRÄDGOV

Yleistä ennen asennusta

Karitma Collection -lattia on säilytettävä asennuspaikalla vähintään 48 tuntia avaamattomissa pakkauksissa huoneen lämmössä, vaakatasossa vähintään 0,5 metrin päässä seinistä ja tasaisella alustalla. Asentakaa avatut paketit saman päivän aikana.

Työkalut/tarvikkeet

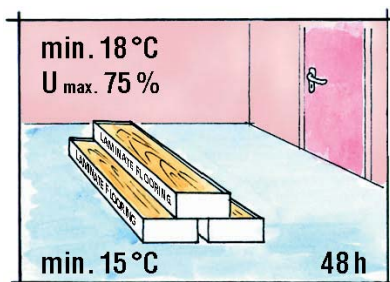
Karitma Collection-laminaattilattian asennuksessa tarvitaan seuraavia tarvikkeita: **PE-kosteussulkumuovi**, askeläänieriste, kiiloja, hienohampainen saha, (sähkökäyttöinen pisto- tai pyörösaha), kynä, vesivaaka, luotilanka sekä suorakulma sekä joissakin tapauksissa vasara, lyöntikappula ja -rauta.

TÄRKEÄÄ!

Varmista että asennettavan huoneen alustalla on kuiva, tasainen, suora ja joustamaton. Tasaisuusvaatimus on +/- 3 mm kahden metrin mitalta kuvitellusta asennustasosta laskettuna.

Tarkastakaa lautojen laatu ja ulkonäkö, suoruus, kiiltoaste ja pinta huolellisesti hyvässä valaistuksessa ennen asennusta. **Viallisia ja asennettuja lautoja ei voida korvata. Vain avaamattomat ja ehjät pakkaukset voidaan palauttaa.**

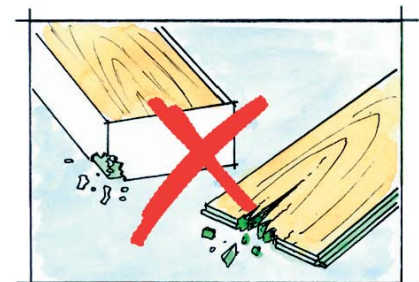
Lue myös takasivulta TÄRKEITÄ TIETOJA ASENNUKSESTA!



Varastoi keskellä huonetta. Varastoi suoralla alustalla.
Förvara brädorna mitt på golvet.
Förvara brädorna på ett rakt underlag.



Asenna laudat päivävalon suuntaisesti.
Lägg brädorna i riktning med dagsljuset.

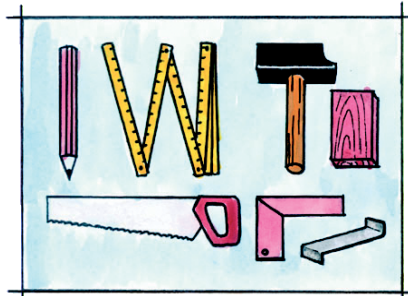


Älä asenna vaurioituneita lautoja.
Lägg inte skadade brädor.



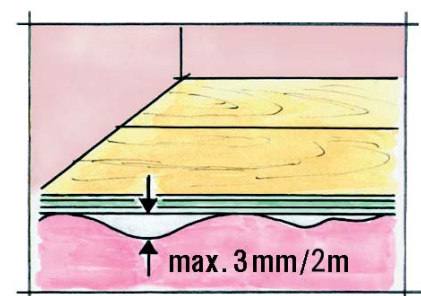
Ei sovellu kosteisiin tiloihin.

Lämpär sig inte för fuktiga utrymmen.



Tarvittavia työkaluja.

Nödvändiga verktyg.



Tasoita alustan epätasaisuuudet.

Jämna ut eventuella ojämnheter i underlaget.

Allmänt före läggningen

Karitma Collection-golvet bör förvaras på läggningsplatsen i minst 48 timmar i öppnade paket i rumstemperatur, vågrätt, minst 0,5 m från vägg och på ett slätt underlag. Lägg de öppnade paketen samma dag.

Verktyg/tillbehör.

Vid läggning av Karitma Collection-laminatgolv behöver man följande tillbehör: **En fuktspärrplast av PE**, stegljudsisolering, kilar, en fintandad såg (en elektrisk stick- eller cirkelsåg), penna, vattenpass, lodsnöre samt vinkeljärn och i vissa fall hammare, slagstycken och -järn.

VIKTIGT!

Kontrollera att golvunderlaget på vilket golvet ska läggas är torrt, jämnt, rakt och oelastiskt. Jämnhetskravet är +/- 3 mm på en 2 m sträcka räknat från den tänkta läggningnivån.

Kontrollera noga brädornas kvalitet och utseende, rakhet, glans och yta i god belysning innan läggning. Felaktiga, redan lagda brädor kan inte ersättas. Endast öppnade och hela paket kan returneras.

Läs även avsnittet VIKTIG INFORMATION OM LÄGGNINGEN på baksidan!

Asennusohjeet

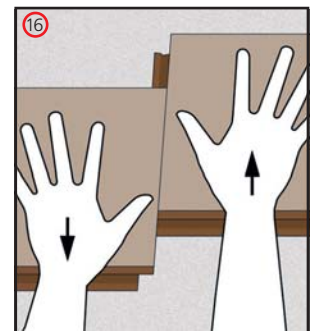
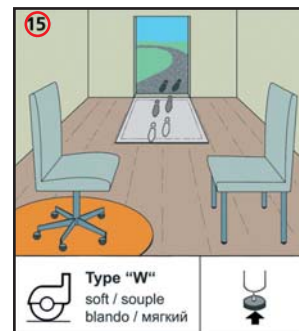
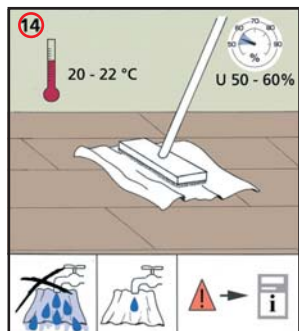
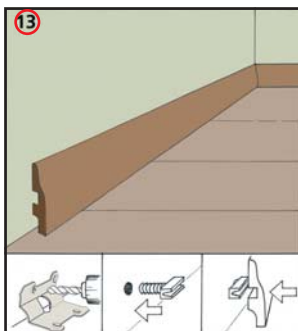
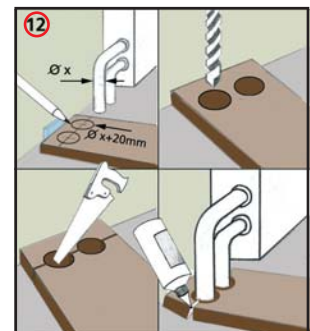
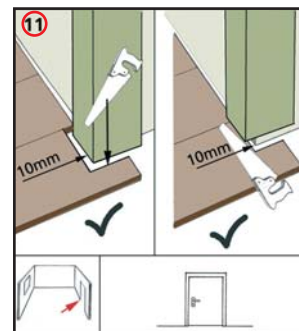
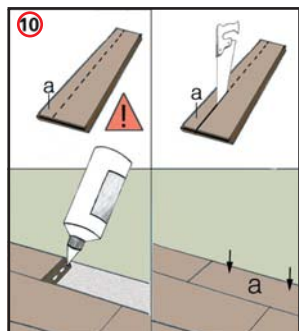
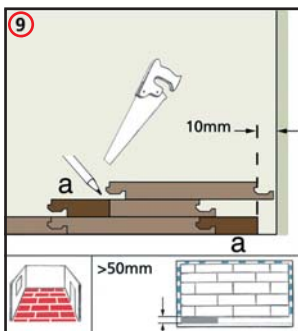
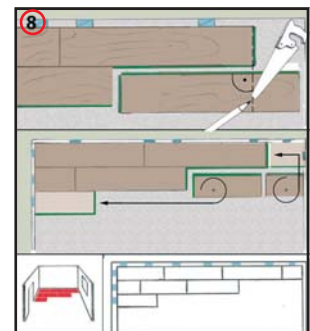
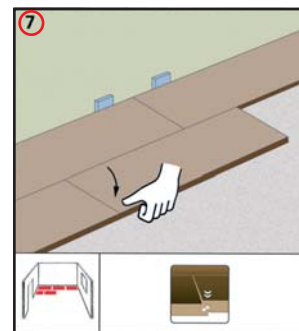
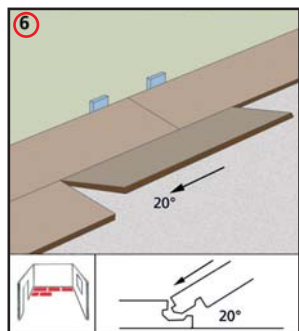
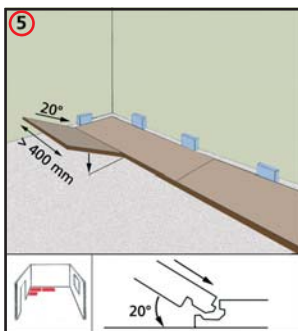
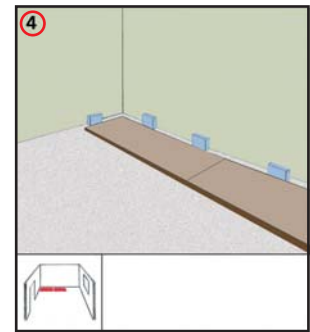
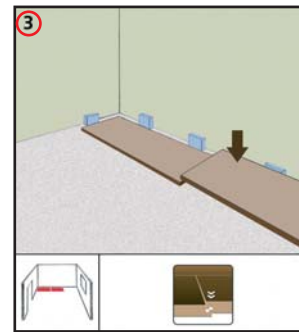
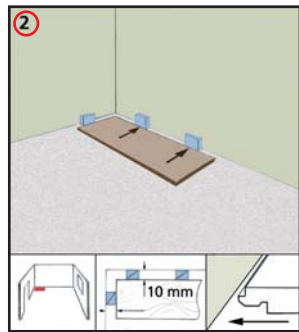
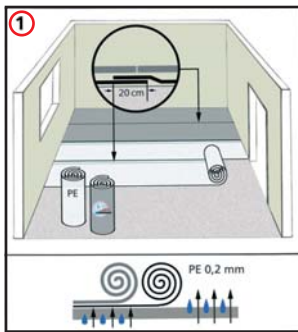
Yleisohje – katso lisäksi eri ponttityyppien asennusohjeet

Lue nämä ohjeet tarkoin ennen töiden aloittamista!

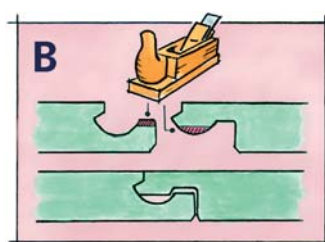
Läggningsanvisningar

Allmän anvisning – läs även läggningsanvisningarna för de olika sponttyperna

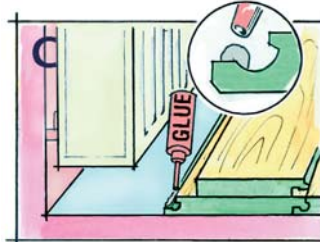
Läs noga igenom dessa anvisningar innan du inleder arbetet!



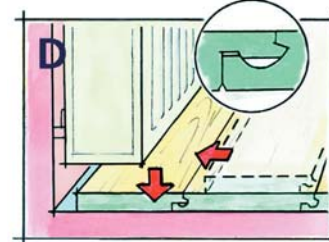
Ongelmatilanne: patteri, ovenpieli tai vastaava
Problemsituationer: Element, dörkkarm eller motsvarande



Höylää ponttia
Hylvla sponten



Laita liimaa ponttiin
Lägg lim på sponten



Työnnä lauta paikoilleen ja varmista tiiviyys
Skjut brädan på plats och kontrollera att den ligger tätt

1. Aloittakaa asennus asettamalla alusmateriaalit paikalleen.

Käytä aina **kosteussulkua** betonin, kipsilevyn, kiven tai tasoitteen päälle asennettaessa. **Kosteussulkuna** voit käyttää 0,2 mm:n pak-suista **PE-kalvoa**, joka asennetaan saumat väh. 20 cm limittäen.

Kalvo leikataan huolellisesti seinän vierestä. Muovikalvon päälle suosittelemme asennettavaksi **Kronotherm TS** tai muun soveltuvan alusmateriaalin esim. 2 mm solumuovin. Asennettaessa laminaattia tuuletetun välipohjan päälle, on rakenteesta riippumatta aina käytettävä kosteussulkumuovia.

2. Aloittakaa asennus huoneen nurkasta asettamalla laudan urosponntti sekä pitkällä sivulla että päädyssä seinään päin. Varmistakaa kiiloilla riittävä liikuntarako lattialaudan ja seinän väliin, 1,5 mm metriä kohti (kuitenkin n. 8-10 mm).

3. Lautojen päädyt painetaan saumattomasti kiinni. Joissakin malleissa päätyponntti kiinnitetään taivuttamalla lauta päädyistä alas ja joissakin ponntti kiinnitetään päästä lyömällä.

4. Kaikki seuraavat rivin laudat kiinnitetään samalla tavalla. Lautarivin viimeisen laudan vähimmäispituus on 40 cm, lyhentäkää tarvittaessa rivin ensimmäistä lautaa vastaavasti. Varmistakaa ensimmäisen rivin suoruus. Vain näin varmistetaan seuraavien rivien lautojen yhteensopivuus. Jos seinä ei ole suora sen muoto piirretään ensimmäiseen lautariiviin. Rivin laudat halkaistaan piirroksen mukaan. Mitatkaa ennen asennusta huoneen leveys. Viimeisen lautarivin pitää olla vähintään 5 cm levyinen. Muussa tapauksessa kavennetaan ensimmäisenä asennettavaa lautariiviä.

5. Toisen lautarivin asennus aloitetaan joko puolikkaalla laudalla tai edellisen rivin ylijääneellä laudankappaleella (väh. pituus 40 cm). Näin varmistetaan valmiin lattian tukevuus.

6. Laittakaa laudan sivu paikalleen ponnttiin mahdollisimman pienessä kulmassa (noin 20-30 astetta). Tarkistakaa että lauta on hyvin ponntissa ja pääty kiinni edellisessä laudassa. Painakaa lautaa varovasti alaspäin kunnes lauta on täysin kiinni.

7. Seuraavan laudan pitkä sivu kiinnitetään edellä kuvatulla tavalla. Lautojen päät kiinnitetään saumattomasti yhteen ja laudan päätyponntti painetaan kiinni. Kaikki laudat asennetaan samalla tavalla kunnes koko huone on valmis.

8. Rivin viimeistä lautaa lyhennettäessä käännä lauta 180 astetta (kuviopuoli ylöspäin) ja asennetun lautarivin viereen niin että naarasponntti on naarasponnttia vasten. Varaa tarvittava liikuntaväli ja katkaise lauta. Käsisahalla sahattaessa kuviopuoli on ylöspäin rispaantumisen välttämiseksi. Sähköisellä pisto- tai pyörösahalla sahattaessa kuviopuoli pidetään alaspäin.

9. Mitatkaa viimeisen lautarivin leveys. Mittaamista varten asettakaa lauta tarkalleen toiseksi viimeisen rivin päälle. Tämän jälkeen laittakaa laudan päälle toinen lauta naarasponntti seinään päin ja käyttäkää sitä viivaimena. Huomioikaa liikuntarako seinän vieressä. Merkitkää laudan leveys ja halkaiskaa lauta oikein levyiseksi ja asentakaa paikalleen.

10. Viimeisen rivin laudat halkaistaan väh. 5 cm ja päätysauaman pitävyys varmistetaan liimalla.

11. Ovenpieliin tulee jättää riittävän suuret liikuntaraot.

12. Kiinteiden esteiden väliin on jätettävä riittävä liikuntarako. Liikuntarako jätetään seinien viereen, putkien läpivienteihin ja muihin esteisiin 1,5 mm lattiametrille (kuitenkin n. 8-10 mm).

13. Jalkalista kiinnitetään seinään, EI LATTIAAN, jonka pitää päästä liikkumaan elämisen myötä.

14. Lattian pinta pyyhitään nihkeän kostealla liinalla. Älä käytä liikaa vettä! Tahrat poistetaan puhdistusaineella.

15. Ovimatto estää liian liian kulkeutumista huoneeseen. Käytätkää huonekaluissa tassuja ja pehmeitä kumipyöriä, tyyppi W.

16. Lattian laudat puretaan kääntäen koko lautariivi ylös ja päätyponntit irrotetaan toisistaan liu'uttaen.

1. Inled läggningen med att lägga ut underlagsmaterialet på plats.

Använd alltid **fuktspärr** då du lägger golvet på betong, gipsskivor, sten eller spackel. Du kan använda som **fuktspärr** en 0,2 mm tjock **PE-film**, som läggs med fogarna minst 20 cm på varandra.

Filmen ska skäras noggrant längs väggen. Vi rekommenderar att du lägger Kronotherm TS eller något liknande lämpligt underlagsmaterial, t.ex. en 2 mm cellplast, på plastfilmen. Då laminatet läggs på en ventilerad mellanbotten bör man, oberoende av konstruktionen, alltid använda fuktspärplast.

2. Inled läggningen från ett hörn i rummet genom att lägga brädans honspont, både på långsidan och i ändan mot väggen. Kontrollera med kilar att det finns tillräckligt med spelrum mellan golvbrädan och väggen, 1,5 mm per meter, dock c. 8-10 mm).

3. Brädornas ändor trycks fast utan någon fog. I vissa modeller fästs ändsponten genom att vika ned brädan i ändan och i en del modeller fästs sponten genom att man slår.

4. Alla de följande radernas brädor fästs på samma sätt. Minimilängden på den sista brädan i brädraden är 40 cm. Förkorta vid behov den första brädan i raden i motsvarande grad. Kontrollera att den första raden är rak. Endast på detta sätt kan man försäkra sig om att de följande raderna passar ihop. Om väggen inte är rak ska dess form ritas på den första brädraden. Brädorna i raden ska klyvas enligt ritningen. Mät rummets bredd innan du inleder läggningen. Den sista brädraden bör vara minst 5 cm bred. I annat fall bör den första brädraden som läggs göras smalare.

5. Läggningen av den andra brädraden påbörjas antingen med en halv bräda eller med den brädstump som blev över från föregående rad (min. längd 40 cm). På detta sätt försäkras man sig om att golvet blir stadigt.

6. Lägg brädans sida på plats i sponten i en så liten vinkel som möjligt (ca 20-30 grader). Kontrollera att brädan ligger bra i sponten och ändan är fast iden föregående brädan. Tryck försiktigt ned brädan tills brädan är helt fast..

7. Den följande brädans sida fästs på samma ovan beskrivna sätt. Brädornas ändor ska fästas ihop utan fog och brädans ändspont tryckas fast. Alla brädor läggs på samma sätt tills hela rummet är färdigt.

8. När du förkortar den sista brädan i raden ska du vända brädan 180 grader (så att mönstersidan kommer uppåt) bredvid den redan lagda brädraden så att honspont ligger mot honspont. Lämna tillräckligt spelutrymme vid väggen och såga av brädan. Då du sågar med en handsåg bör mönstersidan vara uppåt för att undvika att den rispas. Då du sågar med en elektrisk stick- eller cirkelsåg skall mönstersidan hållas nedåt.

9. Mät bredden på den sista brädraden. Lägg brädan exakt på den nästsista raden då du ska mäta. Lägg därefter en annan bräda ovanpå brädan med honsponton mot väggen och använd det som linjal. Beakta rörelsemånen vid väggen. Märk ut brädans bredd, klyv brädan till rätt bredd och lägg den på plats.

10. Den sista brädan i raden ska klyvas minst 5 cm och ändfogen bör förstärkas med lim.

11. Lämna tillräckligt med rörelsemån vid dörrkarmarna.

12. Mellan fasta hinder bör lämnas tillräcklig rörelsemån. Rörelsemån ska lämnas vid väggarna, vid rörgenomgångar och vid andra hinder 1,5 mm för varje golvmeterv (dock ca 8-10 mm).

13. Fotlisten fästs i väggen, INTE I GOLVET, som måste kunna röra sig då det lever.

14. Golvytan torkas av med en lätt fuktad trasa. Använd inte mycket vatten! Fläckar tas bort med rengöringsmedel.

15. En dörrmatta hindrar smuts från att spridas i rummet. Använd möbeltassar och mjuka gummihjul av typ W.

16. Golvbrädorna tas isär genom att hela brädraden vänds upp och ändsponterna lösgörs genom att glida dem från varandra.

KARITMA COLLECTION -LATTIAT VOIDAAN ASENTAA MYÖS LATTIALÄMMITYKSEN PÄÄLLE

Lattialämmitys

Karitma Collection-tuotteet sopivat hyvin käytettäväksi lattialämmityksen yhteydessä, sillä niissä on vakaa runkorakenne ja laudan pohjan vastavetolaminaatti on mitoitettu pitämään laudat ehdottoman suorina myös lattialämmityksen yhteydessä.

Muista kuitenkin, että Suomen ilmasto asettaa lattian lämmityskautena kovalle rasitukselle, joten noudata näitä ohjeita huolellisesti välttääksesi lattian liiallisen elämisen.

Suosittelemme vesikiertoisen järjestelmän hankintaa. Sähkölämmityksen yhteydessä on käytettävä termostaattiohjausta, joka varmistaa että lattian pintalämpötila ei ylitä 27 astetta mistään osasta huonetilaa.

Asennettaessa lattialämmityksen päälle on seurattava tarkasti asennusohjetta. Lämmityskauden aikana on normaalia, että lautojen väleihin voi muodostua rakoja, jotka umpeutuvat lämmityskauden päätyttyä lattian laajetessa. Lattian normaali kosteuseläminen ei oikeuta reklamaation tekemiseen.

Alusmateriaali

Käytä **aina** kosteussulkua betonin, kipsilevyn, kiven tai tasoitteen päälle asennettaessa. Kosteussulkuna voit käyttää 0,2 mm:n paksuista PE-kalvoa, joka asennetaan saumat vähintään 20 cm limittäen. Kalvo leikataan huolellisesti seinän vierestä. Muovikalvon päälle asennetaan Kronotherm TS tai 2 mm solumuovi.

Ennen asennustyön aloittamista

Aloita aluslattian lämmitys nostamalla lämpötilaa 5 astetta vuorokaudessa, kunnes saavutat 25 asteen lämpötilan. Pidä lämpö yllä 3 vuorokautta. Nosta sitten lämpötilaa hitaasti 5 astetta vuorokaudessa kunnes lämmitysjärjestelmän maksimi on saavutettu.

Pidä korkein lämpötila päällä 4 vuorokautta. Laske sitten lämpöä 10 astetta vuorokaudessa, kunnes aluslattian lämpötila on 18 astetta. Nyt voit asentaa lattian. Aluslattian pintalämpötila saa asennuksen jälkeisinä kolmena vuorokautena olla enintään 18 astetta.

Kolmen vuorokauden kuluttua asennuksesta voidaan lämpötilaa nostaa enintään 5 astetta vuorokaudessa kunnes 27 astetta on saavutettu. Vältä nopeita lämpötilan vaihteluita myös seuraavien lämmityskausien aikana.

Huolehdi ettei laminaattilattian lämpötila koskaan ylitä 27 astetta. Ilman suhteellinen kosteus pidetään erityisesti lämmityskautena riittävän korkeana, 30-70 % ja huonelämpötila 18 - 24 asteessa. Poikkeavissa olosuhteissa lattia saattaa elää normaalia runsaammin.

KARITMA COLLECTIONS GOLV KAN OCKSÅ LÄGGAS PÅ GOLVVÄRME

Golvvärme

Karitma Collections produkter lämpar sig väl att användas med golvvärme, för de har en stadig stomme och motdragslaminatet i brädans botten har dimensionerats så att brädorna hålls absolut raka även med golvvärme.

Du bör dock komma ihåg att klimatet i Finland utsätter golvet för stora påfrestningar under årstiderna som kräver uppvärmning varför du noga bör följa dessa anvisningar så att alltför stora rörelser i golvet ska kunna undvikas.

Vi rekommenderar ett vattenburet system. Med en eluppvärmning bör termostat användas, som garanterar att golvet's ytemperatur inte överstiger 27 grader i någon del av rummet.

Läggingsanvisningarna bör noga följas då man lägger golvet på golvvärme. Det är normalt under uppvärmningsperioden att det uppstår springor mellan brädorna som går samman då uppvärmningsperioden är över och golvet vidgar sig. Det att golvet lever normalt med fukt ger inte rätt till reklamation.

Underlagsmaterial

Använd **alltid** fuktspärr då du lägger golvet på betong, gipsskivor, sten eller spackel. Du kan använda som fuktspärr en 0,2 mm tjock PE-film, som läggs med skarvarna minst 20 cm på varandra. Filmen ska skäras noggrant längs väggen. På plastfilmen läggs Kronotherm TS eller ett 2 mm cellplast.

Före läggingsarbetet inleds

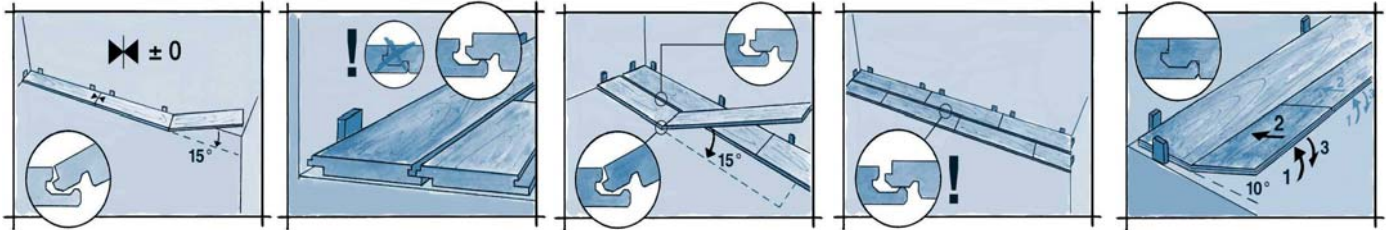
Börja uppvärmningen av golvunderlaget genom att höja temperaturen med 5 grader i dygnet tills en temperatur på 25 grader uppnås. Håll denna temperatur i 3 dygn. Höj därefter temperaturen långsamt med 5 grader i dygnet tills värmesystemets maximum har uppnåtts.

Håll denna högsta temperatur i 4 dygn. Sänk sedan temperaturen med 10 grader i dygnet tills golvunderlaget har en temperatur på 18 grader. Nu kan du lägga golvet. Golvunderlagets ytemperatur får under de tre dygnen efter läggningen vara högst 18 grader.

Efter tre dagar från läggningen kan temperaturen höjas med högst 5 grader i dygnet tills 27 grader har uppnåtts. Undvika att temperaturen växlar snabbt även under de följande uppvärmningsperioderna.

Se till att laminatgolvet's temperatur aldrig överstiger 27 grader. Luftens relativa fuktighet skall speciellt under en uppvärmningsperiod hållas tillräckligt hög, 30-70 % och rumstemperaturen 18-24 grader. Golvet kan leva mera än normalt under avvikande förhållanden.

Taitettavan A2A-päätypontin asennus *Läggning av vikbar ändspont A2A*



Aseta päätyponti kohdalleen 15 asteen kulmassa

Lägg ändsponten på plats i 15 graders vinkel.

Seuraavan rivin pitkää ponttia ei laiteta kiinni asti

Lägg inte den följande radens långa spont alldeles fast.

Aseta päätyponti kohdalleen 15 asteen kulmassa ja taivuta

Lägg ändsponten på plats i 15 graders vinkel och vik.

Asenna koko rivi ennen pitkän pontin kiinnittämistä

Lägg hela raden innan du fäster den långa sponten

Koko lautarivin pitkä pontti kiinnitetään yhdellä kertaa kääntäen laudat alas 10 asteen kulmassa.

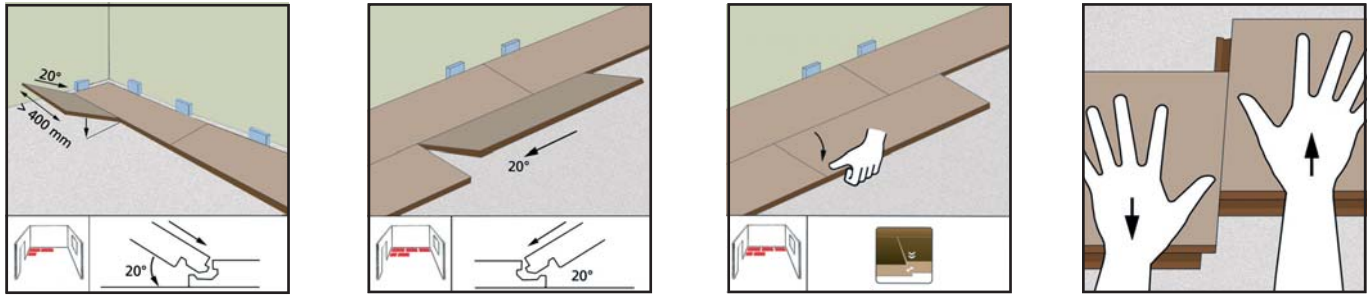
Hela brädradens långa spont fästs på en gång genom att brädorna viks ned i 10 graders vinkel.



Muilta osin asennus suoritetaan edellä esitettyjen asennusohjeiden mukaisesti.

Till övriga delar utförs läggningen i enlighet med de ovan givna läggningssanvisningarna.

Päältä painettavat päätypontit *Ändspontar som ska tryckas på ovanifrån*

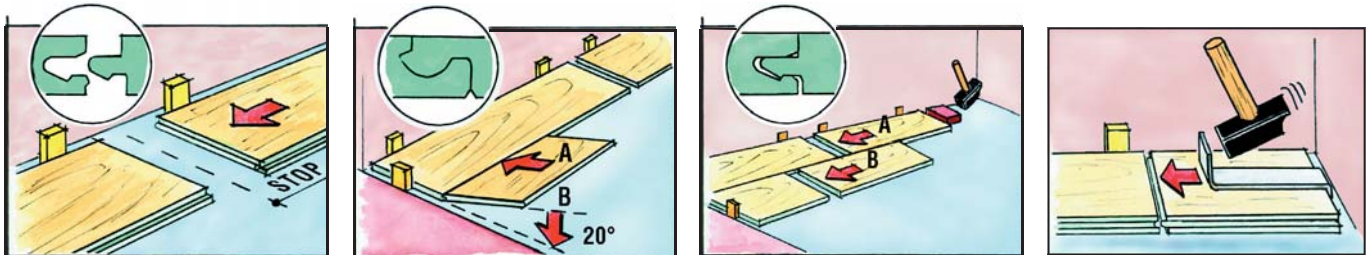


Aseta pitkä sivu paikoilleen. Työnnä lauta 20° kulmassa päätyponttiin asti. Taivuta alas ja paina päätyponti kiinni! Irrotus liu'uttaen. *Lägg långsidan på plats. Skjut brädan i 20° vinkel ända fram till ändsponten. Böj ned och tryck fast ändsponten! Lösör genom att låta den glida av.*



Muilta osin asennus suoritetaan edellä esitettyjen asennusohjeiden mukaisesti.
Till övriga delar utförs läggningen i enlighet med de ovan givna läggningssanvisningarna.

Päädystä lyötävän päätypontin asennus *Läggning av ändspont som ska slås i ändan*



Laita laudan päät ensin tarkasti kohdalleen

Lägg först brädans ändor noga på plats.

Aloita seuraava rivi puolikkaalla tai yli jääneellä palalla (min. 40 cm)

Börja den följande raden med en halv eller en överbliven bit (min. 40 cm)

Laudat taivutetaan alas ja päät lyödään varovasti yhteen

Vik ned brädorna och slå försiktigt ihop ändorna.

Päätysauma kiinnitetään lyöntiraudan avulla

Ändfogen fästs med hjälp av ett slagjärn.

Muilta osin asennus suoritetaan edellä esitettyjen asennusohjeiden mukaisesti.
Till övriga delar utförs läggningen i enlighet med de ovan givna läggningssanvisningarna.

TÄRKEITÄ TIETOJA ASENNUKSESTA

Perussäännöt

Karitma Collection-lattia voidaan asentaa aluslattioille jotka ovat kovia, tasaisia ja kuivia. Alustan epätasaisuudet, jotka ylittävät +/-3 mm kahden metrin mitalla on tasoitettava. **Kosteussulkuna käytetään betonialustalla aina PE-muovikalvoa ja askeläänien vaimentamiseksi esim. solumuovia. Kalvo asennetaan reunat limittien lautojen suuntaisesti. Reunat tiivistetään teippaamalla.** Asennuksen aikana aluslattian lämmön pitää olla väh. 15 astetta, ilman lämmön väh. 18 astetta ja ilman kosteuden 50-70%. Laudat pyritään aina asentamaan päivälön suuntaisesti.

Karitma Collection-lattia voidaan asentaa myös liimaamalla laudat yhteen. Lautojen päädyt on hyvä vahvistaa liimalla varsinkin ovien läpivienneissä, portaissa sekä asennettaessa lyhyitä laudan kappaleita.

Liikuntaraot

Koska puu on elävä materiaali ja kutistuu ja laajenee ilman kosteuden vaihdellessa, on kaikkien kiinteiden esteiden väliin jätettävä riittävä liikuntarako. Liikuntarako joka jätetään seinien viereen, putkien läpivienteihin ja muihin esteisiin on 1,5 mm lattiametrille (8 - 10 mm). Raon koko varmistetaan asennuksen aikaisilla kiiloilla, jotka poistetaan asennuksen jälkeen. Jos lattian pituus ylittää 12 metriä tai leveys 8 metriä on lisäksi käytettävä liikuntasaumaa. Liikuntasaumaa käytetään myös ovissa, käytävien mukissa sekä eri huoneiden välillä. Jalkalistat kiinnitetään siniini, ei lattiaan. Lattian vapaata elämistä ei pidä mitenkään estää.

Ei asenneta kiinteiden kalusteiden alle (keittiökalusteet, komerot jne.)

Ennen asennusta:

Tarkistakaa että ovien alle jää lattian asennuksen jälkeen riittävä rako (väh. 1cm). Lyhentäkää ovea tarvittaessa.

Karitma Collection-lattia voidaan asentaa seuraaville alustoille: vanhat päällysteet, esim. linoleumi ja puu- ja muovilattiat (muovilattioiden pitää olla liimattu alustaan), neulahuopa sekä kuivat keraamiset laatat. Betonilattiat (jäännöskosteus enintään 2,0 CM%, tai 80% suhteellista kosteutta) ja mosaiikkibetonilaatat (jäännöskosteus enintään 0,3CM%). Lattiaa ei voida asentaa kosteisiin tiloihin, pitkäkänkaisten kokolatiamattojen päälle (poistettava ennen asennusta) eikä liian kosteiden laattojen päälle.

VIKTIG INFORMATION OM LÄGGNINGEN

Grundregler

Karitma Collections golv kan läggas på golvunderlag som är hårda, jämna och torra. Underlagets ojämnheter som överstiger +/- 3 mm på 2 meter bör jämnas ut. **Som fuktspärr på betongunderlag används alltid PE-plastfilm och t.ex. cellplast för att dämpa ljuden av steg. Filmen läggs med kanterna över varandra i brädornas riktning. Kanterna tätas med tejp.** Under läggningen bör golvunderlagets temperatur vara minst 15 grader, och lufttemperaturen minst 18 grader samt luftfuktigheten 50-70 %. Brädorna ska alltid läggas, om möjligt i det primära ljusets riktning.

Karitma Collections golv kan även läggas genom att limma ihop brädorna. Det är skäl att förstärka brädornas ändor med lim speciellt i dörrgenomgångar, trappor och vid läggning av korta brädstycken.

Rörelsemån

Emedan trä är ett levande material och det krymper och utvidgas med förändringar i luftfuktigheten bör man lämna tillräcklig rörelsemån mellan alla fasta hinder. Rörelsemån som lämnas vid väggarna, vid rörrgenomgångar och vid andra hinder ska vara 1,5 mm för varje väggmeter (8-10 mm). Springans storlek bestäms genom att sätta fast kilar som avlägsnas efter läggningen. Om golvet längd överstiger 12 meter eller bredden 8 meter bör man dessutom använda en rörelsefog. Rörelsefog används också i dörrar, krökar i gångar och mellan olika rum. Fotlisterna fästs i väggarna, inte i golvet. Man bör inte på något sätt förhindra att golvet lever.

Bör inte läggas under fasta möbler (köksskåp, garderober, osv.)

Före läggningsarbetet inleds

Kontrollera att det blir en tillräcklig springa under dörrarna efter läggningen (minst 1 cm). Korta av dörren vid behov.

Karitma Collection-golvet kan läggas på följande underlag: Gamla beläggningar, till exempel linoleum- och trä- och plastgolv (plastgolven bör vara limmade i underlaget), nålfilt och torra keramiska plattor.

Betonggolv (restfuktighet högst 2,0 CM % eller 80 % relativ fuktighet) och mosaikbetongplattor (restfuktighet högst 0,3 CM %).

Golvet kan inte läggas i fuktiga utrymmen, på heltäckande mattor med lång ludd (bör avlägsnas före läggning) och inte heller på fuktiga plattor.

Laminaatti on parketista poikkeava materiaali. Laminaatin molemmat puolet ovat höyryä läpäisemättömiä, jonka vuoksi laminaatti vaatii täydellisen höyrysulun. Näin vältetään höyryn mahdollinen kulkeutuminen laminaatin saumoihin ja runkolevyyn.

HUOM! Valmistaja ei vastaa välillisistä vaurioista mikäli aluslattian kosteutta ei ole mitattu ja dokumentoitu ennen asennusta.

Lattian purkaminen

Lattia voidaan tarvittaessa purkaa esimerkiksi korjattaessa vahinkoja tai muutettaessa. Irrottaa ensin koko rivin sivupontit ja irrottakaa sen jälkeen lautojen päät.

Hoito ja puhdistus

Karitma Collection -lattia on hygieeninen ja helppohoitoinen lattia, joka voidaan pitää puhtaana pyyhkimällä ja imuroimalla. Korkeiden jäljet ja tahrat poistetaan nihkeällä liinalla lautojen suuntaisesti pyyhkimällä. Ylimääräinen kosteus kuivataan välittömästi. Vaikeat tahrat pestään normaaleilla puhdistusaineilla, laminaattipesuaineilla tai asetonilla. Älkää käyttäkää hoitoaineita, jotka sisältävät kiillokkeita tai öljyä tai vahaa. Käyttäkää likaantumiseen aroissa paikoissa ovimattoja. Suojatkaa huonekalujen jalat huopanapein ja käyttäkää huonekaluissa ja tuoleissa pehmeitä kumipyöriä, tyyppi W, jotka täyttävät normin DIN 68131 vaatimukset. Huoneilman lämpötilan pitää olla 18 - 24°C, kosteuden 30 - 70%. **Talvella lämmityskauden aikana voidaan tarvita ilmankostutinta.** Lattian pienet kolot voidaan itse korjata korjauskitillä, esim. DecorFill. Isommat vahingot voi korjauttaa asentajalla. Väärin puhdistus- tai hoitomenetelmien aiheuttamia vaurioita ei voida korvata.

Takuu

Tuotteilla on tuotekohtainen 10 - 30 vuoden takuu kotikäytössä ja 2,3 tai 5 vuoden takuu julkisessa käytössä. Takuu on voimassa ostopäivästä lukien ja kattaa pinnan kulutuskestävyyden. Vaatimukset: Pinnan vahingon täytyy olla helposti havaittavissa tai kulutuspuun kokonaan puhki kulunut vähintään 1 cm² alueelta. Lautojen reunojen kulumat eivät kuulu takuun piiriin. Täydelliset takuehdot ovat saatavissa jälleenmyyjiltä.

Laminat är ett material som avviker från parkett. Laminatets båda sidor är ogenomträngliga för fukt varför laminatet kräver fullständig fuktspärr. På detta sätt undviker man att fukt tränger in i laminatets fogar och i stommens skiva.

OBS! Tillverkaren svarar inte för indirekta skador om fuktigheten i golvunderlaget inte har mätts och dokumenterats före läggning.

Upprivning av golvet

Vid behov kan golvet rivas upp till exempel för att reparera skador eller vid flyttning. Lösgör först sidosponterna till en hel rad och lösgör sedan brädornas ändor.

Skötsel och rengöring

Karitma Collection-golvet är ett hygieniskt och lättkött golv, som kan hållas rent genom att torka av det och dammsuga det. Märken efter klackar och fläckar tas bort med en fuktig duk genom att brädorna torkas av i längsgående riktning. All överflödigt fukt torkas omedelbart bort. Svåra fläckar tvättas bort med normala rengöringsmedel, rengöringsmedel för laminat eller aceton. Använd inte medel som innehåller polermedel eller olja eller vax. Använd dörrmattor på ställen som är utsatta för smuts. Skydda möblernas fötter med filtknappar och använd på möbler och stolar mjuka gummihjul av typ W som uppfyller kraven för normen DIN 68131. Rumstemperaturen bör vara 18-24°C, fuktigheten 30 - 70 %.

Under vinterns uppvärmningsperiod kan det behövas en luftfuktare för att upprätthålla rätt luftfuktighet. Små hål i golvet kan man reparera själv med reparationskit, till exempel DecorFill. Större skador bör repareras av en professionell golvläggare. Skador som uppkommit på grund av felaktig rengöringsmetod eller skötsel kan inte ersättas.

Garanti

Beroende på vilken produkt det är fråga om beviljas för produkterna en 10 - 30 års garanti, för hemmabruk och 2, 3 eller 5 års garanti för bruk i offentliga utrymmen. Garantin är i kraft räknat från dagen för inköpet och täcker ytans slitstyrka. Krav: Skadan på ytan måste vara lätt att upptäcka eller så måste slitytan vara helt genomsliten på ett område på minst 1 cm². Slitage av brädornas kanter ingår inte i garantin. Fullständiga garantivillkor kan fås av återförsäljarna.

KARITMA OY
www.karitma.fi

KARITMA OY, Sorvaajankatu 15, 00880 HELSINKI,
Puh. 0207 879 690, Faksi 0207 879 695

KARITMA OY, Svarvaregatan 15, 00880 HELSINGFORS,
Tel. 0207 879 690, Fax 0207 879 695